

### SAFETY PRECAUTION:

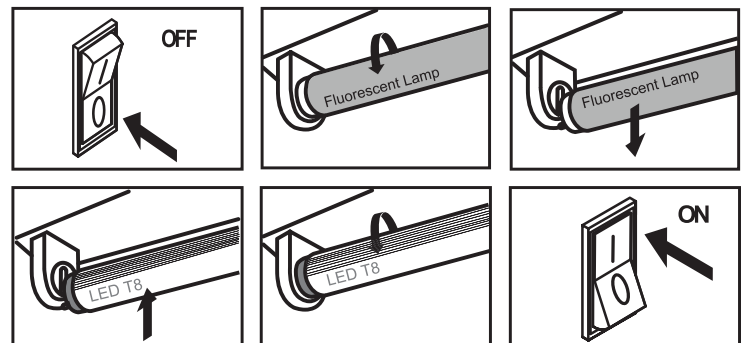
#### DANGER - RISK OF SHOCK - DISCONNECT POWER BEFORE INSTALLATION.

- THIS PRODUCT MUST BE INSTALLED IN ACCORDANCE WITH THE APPLICABLE INSTALLATION CODE BY A PERSON FAMILIAR WITH THE CONSTRUCTION AND OPERATION OF THE PRODUCT AND THE HAZARDS INVOLVED.
- These T8 LED tubes are intended to retrofit listed surface mounted, type Non-IC or type IC recessed mounted fluorescent luminaires with or without diffuser for maximum four lamps with lamp to lamp distance 11cm minimum; or retrofit surface mounted listed fluorescent luminaires without diffuser for maximum six lamps with lamp to lamp distance 5.5cm minimum.
- WARNING - Risk of fire or electric shock. The electrical rating of these products are 120-277Vac, the installer must determine whether they have 120-277V at the luminaire before installation.
- WARNING - Risk of fire or electric shock. LED Retrofit Kit installation requires knowledge of luminaires electrical systems. If not qualified, do not attempt installation. Contact a qualified electrician.
- WARNING - Risk of fire or electric shock. Install this kit only in the luminaires that have the construction features and dimensions shown in the photographs and/or drawings and where the input rating of the retrofit kit does not exceed the input rating of the luminaire.
- WARNING - To prevent wiring damage or abrasion, do not expose wiring to edges of sheet metal or other sharp objects.
- Do not make or alter any open holes in an enclosure of wiring or electrical components during kit installation.
- Installers should not disconnect existing wires from lamp holder terminals to make new connections at lamp holder terminals. Instead installers should cut existing lamp holder leads away from the lamp holder and make new electrical connections to lamp holder lead wires by employing applicable connectors.
- THIS RETROFIT KIT IS ACCEPTED AS A COMPONENT OF A LUMINAIRE WHERE THE SUITABILITY OF THE COMBINATION SHALL BE DETERMINED BY AUTHORITIES HAVING JURISDICTION.
- DO NOT USE WITH DIMMERS.
- RISK OF ELECTRIC SHOCK – USE IN DRY AND DAMP LOCATIONS ONLY.
- DEVICE IS NOT INTENDED FOR USE WITH EMERGENCY EXISTS.

### INSTALLATION:

#### Direct Replacement \*

1. Turn off power.
2. Remove lens or diffuser (if applicable).
3. Remove existing fluorescent lamp from the luminaire.
4. Install the LED replacement lamp (one for each fluorescent lamp removed).
5. Replace lens or diffuser back in place (if applicable).
6. Turn power on.



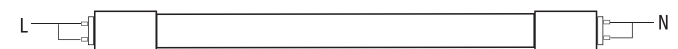
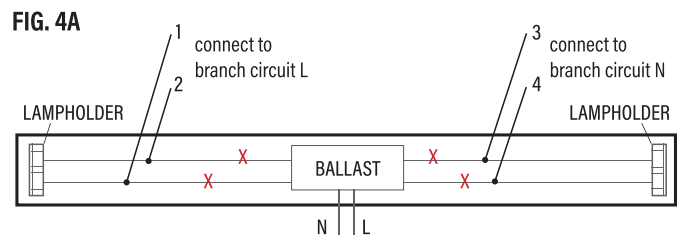
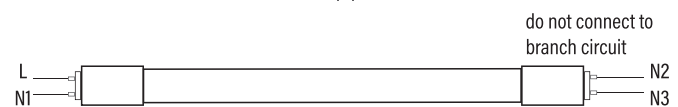
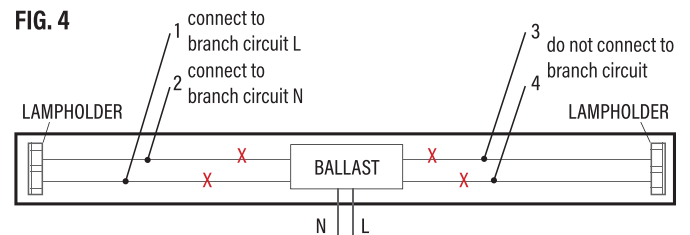
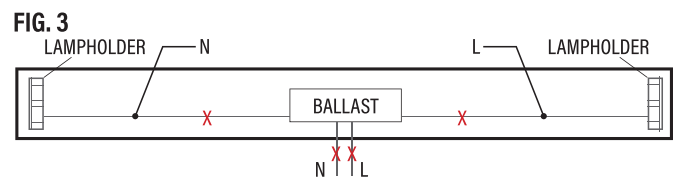
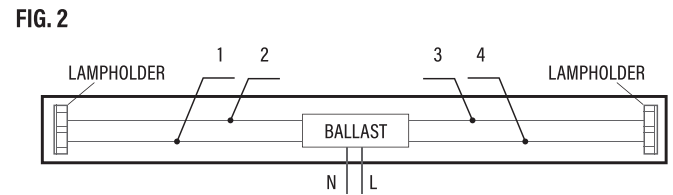
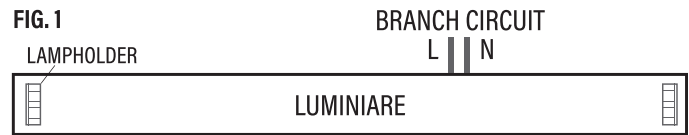
\*Please check [eiko.com](http://eiko.com) for a list of compatible ballasts.

## INSTALLATION (continued):

### By-Pass

1. Turn off power.
2. Remove existing fluorescent tube(s), diffuser (if applicable) and open the ballast cover.
3. Disconnect luminaire supply wirings L and N to branch circuit as shown in FIG. 1.
4. Original circuit as shown in FIG. 2. Cut lampholder leads "1, 2, 3, 4, L, N". Cut as far away from the lampholders to allow for longer lengths of wire at both lampholders. *Note: Ballast must be retained in place in accordance with UL regulations.*
5. Check the lamp holders. If the lamp holders are shunted, go to Step 6. If the lamp holders are not shunted, go to Step 7. *Note: Shunted lamp holders are found only in fluorescent luminaires with Instant-Start ballasts. Instant-Start ballasts can be identified by the words "Instant Start" or "I.S." marked on the ballast. This designation may be in the form of a statement pertaining to the ballast itself, or may be combined with the marking for the lamps with which the ballast is intended to be used, for example F40T12/IS. For more information, contact EIKO.*
6. If the lamp holders are shunted, connect one lead from each lampholder to branch circuit as follows: The lead of one lampholder goes to N (neutral) and the lead of the other lampholder goes to L (Line) as shown in FIG. 3.
7. The lamp holders are not shunted. "One end" or "both end" wiring can be selected. For "one end" wiring, connect leads from the L & N1 lampholder to branch circuit as follows: Line connected to the L pin; Neutral connected to the N1 pin. Don't connect Lead 3 or 4 to the circuit, as shown in FIG. 4. *Note: Do not connect N2 and N3 with the circuit as your choice of one-end bypass.* For "both ends" wiring, connect leads from each lampholder to branch circuit as follows: Lead 1 and Lead 2 connected to Line; Lead 3 and 4 connected to Neutral, as shown in FIG. 4A.
8. Attach the field applied label to the luminaire. Install ballast cover and diffuser (if applicable) back on Luminaire, and T8 LED tube, as shown in FIG. 5.
9. Turn on AC power source.

*The wiring of multiple lamps is the same as above.*

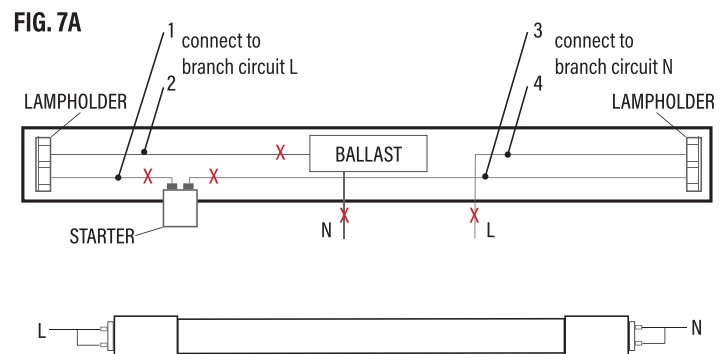
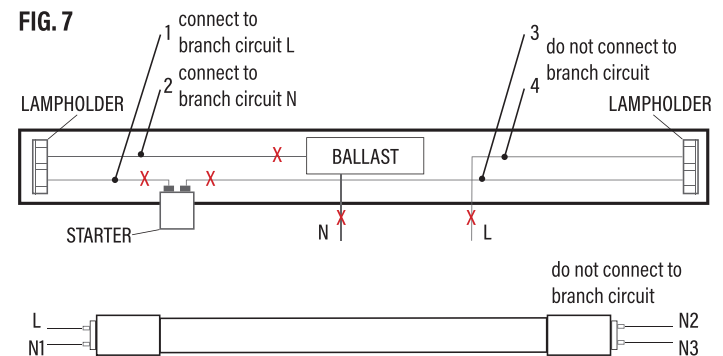
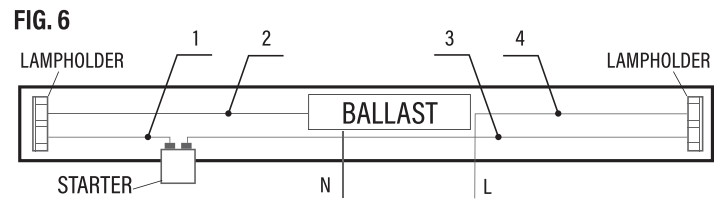


## INSTALLATION (continued):

### By-Pass Magnetic Ballast

1. Turn off power.
2. Remove existing fluorescent tube(s), diffuser (if applicable) and open the ballast cover.
3. Disconnect luminaire supply wirings L and N to branch circuit as shown in FIG. 1.
4. Original circuits as shown in FIG. 6. Cut lamp holder leads "1, 2, 3, 4" Cut as far away from the lampholders as possible to allow for longer lengths of wire at both lampholders. *Note: Ballast must be retained in place in accordance to UL regulations.*
5. "One end" or "both end" wiring can be selected. For "one end" wiring, connect leads from the L & N1 lampholder to branch circuit as follows: Line connected to the L pin; Neutral connected to the N1 pin. Don't connect Lead 3 or Lead 4 to the circuit, as shown in FIG. 7. Do not connect N2 and N3 with the circuit as your choice of one-end bypass. For "both ends" wiring, connect leads from each lampholder to branch circuit as follows: Lead 1 and Lead 2 connected to Line; Lead 3 and Lead 4 connected to Neutral as shown in FIG. 7A.
6. Attach the field applied label to the luminaire. Install ballast cover and diffuser (if applicable) back on Luminaire, and T8 LED tube, as shown in FIG. 5.
7. Turn on AC power source.

*The wiring of multiple lamps is the same as above.*



### PRECAUCIONES DE SEGURIDAD:

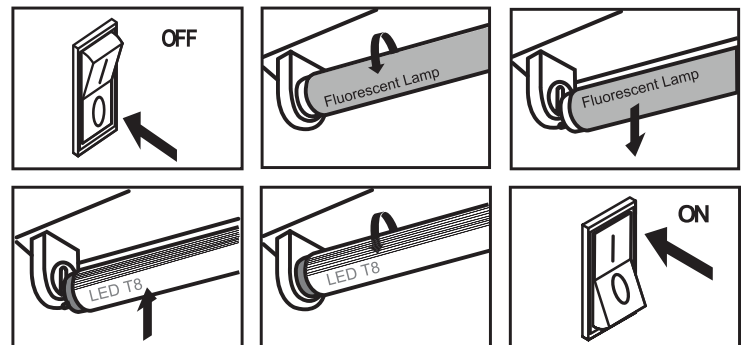
#### PELIGRO - RIESGO DE DESCARGA - DESCONECTE LA ALIMENTACIÓN ANTES DE LA INSTALACIÓN.

- ESTE PRODUCTO DEBE SER INSTALADO DE ACUERDO CON EL CÓDIGO DE INSTALACIÓN APLICABLE POR UNA PERSONA FAMILIARIZADA CON LA CONSTRUCCIÓN Y LA OPERACIÓN DEL PRODUCTO Y LOS PELIGROS IMPLICADOS.
- Estos tubos LED T8 están destinados a actualizar luminarias fluorescentes montadas empotradas en la superficie, tipo Non-IC o tipo IC con o sin difusor para un máximo de cuatro lámparas con una distancia de lámpara a lámpara de 11 cm como mínimo; o reequipar las luminarias fluorescentes listadas montadas en la superficie sin difusor para un máximo de seis lámparas con una distancia de lámpara a lámpara de 5,5 cm como mínimo.
- ADVERTENCIA - Riesgo de incendio o descarga eléctrica. La clasificación eléctrica de estos productos es 120-277 VCA, el instalador debe determinar si tienen 120-277 V en la luminaria antes de la instalación.
- ADVERTENCIA - Riesgo de incendio o descarga eléctrica. La instalación del kit de modificación LED requiere el conocimiento de los sistemas eléctricos de las luminarias. Si no está calificado, no intente la instalación. Contacte a un electricista calificado.
- ADVERTENCIA - Riesgo de incendio o descarga eléctrica. Instale este kit solo en las luminarias que tengan las características y dimensiones de construcción que se muestran en las fotografías y / o dibujos, y donde la clasificación de entrada del kit de actualización no exceda la clasificación de entrada de la luminaria.
- ADVERTENCIA: para evitar daños o abrasiones en el cableado, no exponga el cableado a los bordes de la chapa u otros objetos filosos.
- No realice ni modifique ningún orificio abierto en un recinto de cableado o componentes eléctricos durante la instalación del kit.
- Los instaladores no deben desconectar los cables existentes de los terminales del portalámparas para realizar nuevas conexiones en los terminales del portalámparas. En su lugar, los instaladores deben cortar los cables existentes del soporte de la lámpara lejos del portalámparas y realizar nuevas conexiones eléctricas a los cables conductores del portalámparas empleando los conectores correspondientes.
- ESTE EQUIPO DE RETROFIT SE ACEPTA COMO UN COMPONENTE DE UNA LUMINARIA DONDE LA IDONEIDAD DE LA COMBINACIÓN DEBERÁ SER DETERMINADA POR LAS AUTORIDADES QUE TIENEN JURISDICCIÓN.
- NO UTILIZAR CON DIMMERS.
- RIESGO DE DESCARGA ELÉCTRICA: ÚSELO EN LUGARES SECOS Y DE AMPOLLAS SOLAMENTE.
- EL DISPOSITIVO NO ESTÁ DISEÑADO PARA SER UTILIZADO CON EXISTENCIAS DE EMERGENCIA.

### INSTALACIÓN:

#### Reemplazo Directo \*

1. Desconecte la corriente.
2. Retire la lente o el difusor (si corresponde).
3. Retire la lámpara fluorescente existente de la luminaria.
4. Instale la lámpara de reemplazo LED (una para cada lámpara fluorescente que se haya quitado).
5. Vuelva a colocar la lente o el difusor en su lugar (si corresponde).
6. Encienda el poder



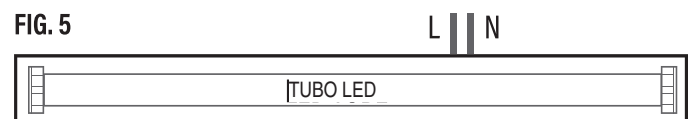
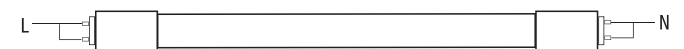
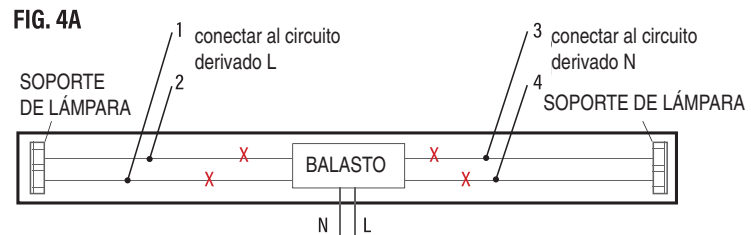
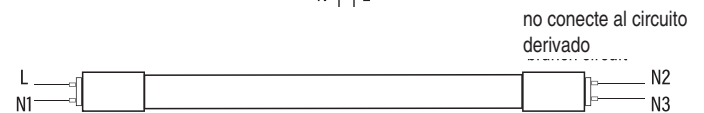
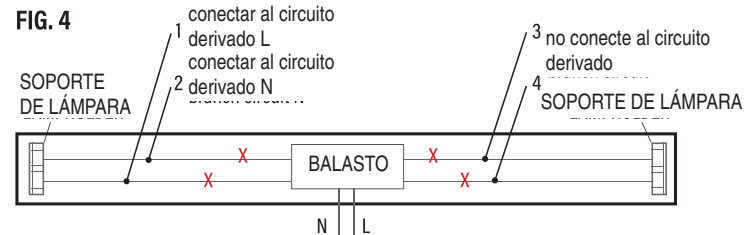
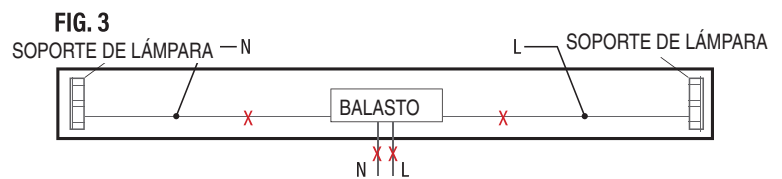
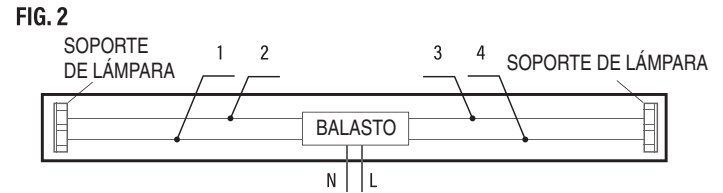
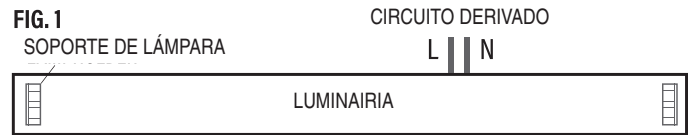
\*Consulte [eiko.com](http://eiko.com) para obtener una lista de balastos compatibles.

# INSTALACIÓN: (continuado)

## By-Pass

1. Desconecte la corriente.
2. Retire los tubos fluorescentes existentes, el difusor (si corresponde) y abra la cubierta del balasto.
3. Desconecte los cables de alimentación de la luminaria L y N al circuito derivado como se muestra en la FIG. 1.
4. Circuito original como se muestra en la FIG. 2. Corte los conductores del portalámparas "1, 2, 3, 4, L, N", luego verifique si el portalámparas está en derivación. Corte lo más lejos posible de los portalámparas para permitir longitudes más largas de cable en ambos portalámparas. Nota: El lastre debe mantenerse en su lugar de acuerdo con las regulaciones de UL.
5. Verifique los portalámparas. Si los portalámparas están en derivación, vaya al Paso 6. Si los portalámparas no están en derivación, vaya al Paso 7. Nota: Los portalámparas con derivación solo se encuentran en luminarias fluorescentes con balastos de encendido instantáneo. Los balastos de arranque instantáneo se pueden identificar con las palabras "Arranque instantáneo" o "I.S." marcados en el balasto. Esta designación puede tener la forma de una declaración relativa al balasto en sí misma, o puede combinarse con la marca de las lámparas con las que se pretende utilizar el balasto, por ejemplo F40T12 / IS. Para obtener más información, comuníquese con EIKO.
6. Si los portalámparas están en derivación, conecte un cable de cada portalámparas al circuito derivado de la siguiente manera: El cable de un portalámparas va a N (neutro) y el cable del otro portalámparas a L (línea) como se muestra en la FIG. 3.
7. Los portalámparas no están desviados. Se puede seleccionar el cableado de "un extremo" o "ambos extremos". Para el cableado de "un extremo", conecte los cables del portalámparas L & N1 al circuito derivado de la siguiente manera: Línea conectada al pin L; Neutro conectado al pin N1. No conecte el cable 3 o 4 al circuito, como se muestra en la FIG. 4. Nota: No conecte N2 y N3 con el circuito como su elección de derivación de un solo extremo. Para el cableado de "ambos extremos", conecte los cables de cada portalámparas al circuito derivado de la siguiente manera: cable 1 y cable 2 conectados a la línea; El cable 3 y 4 están conectados a Neutro, como se muestra en la FIG. 4A.
8. Adjunte la etiqueta de campo aplicado a la luminaria. Instale la cubierta del balasto y el difusor (si corresponde) de nuevo en la luminaria, y el tubo LED T8, como se muestra en la FIG. 5.
9. Encienda la fuente de alimentación de CA.

**El cableado de varias lámparas es el mismo que el anterior.**

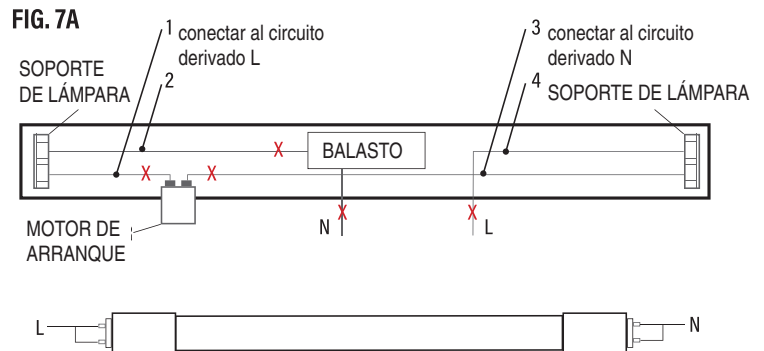
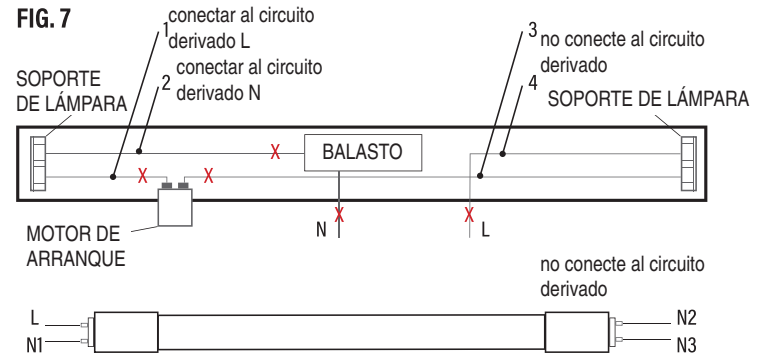
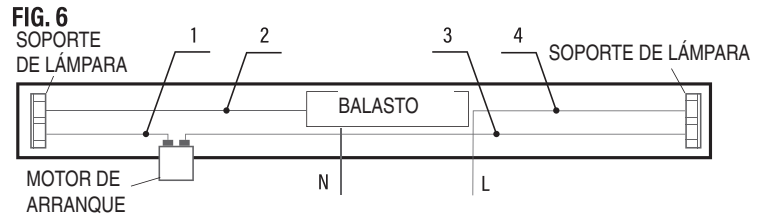


## INSTALACIÓN: (continuado)

### By-Pass Balasto Magnético

1. Desconecte la corriente.
2. Retire los tubos fluorescentes existentes, el difusor (si corresponde) y abra la cubierta del balasto.
3. Desconecte los cables de alimentación de la luminaria L y N al circuito derivado como se muestra en la FIG. 1.
4. Circuitos originales como se muestra en la FIG. 6. Corte los conductores del soporte de la lámpara "1, 2, 3, 4". Corte lo más lejos posible de los portalámparas para permitir longitudes más largas de cable en ambos portalámparas. Nota: El lastre debe mantenerse en su lugar de acuerdo con las regulaciones de UL.
5. Se puede seleccionar el cableado de "un extremo" o "ambos extremos". Para el cableado de "un extremo", conecte los cables del portalámparas L & N1 al circuito derivado de la siguiente manera: Línea conectada al pin L; Neutro conectado al pin N1. No conecte el cable 3 o el cable 4 al circuito, como se muestra en la FIG. 7. No conecte N2 y N3 con el circuito como su elección de derivación de un solo extremo. Para el cableado de "ambos extremos", conecte los cables de cada portalámparas al circuito derivado de la siguiente manera: cable 1 y cable 2 conectados a la línea; El cable 3 y el cable 4 están conectados al neutro como se muestra en la FIG. 7A.
6. Adjunte la etiqueta de campo aplicado a la luminaria. Instale la cubierta del balastro y el difusor (si corresponde) de nuevo en la luminaria, y el tubo LED T8, como se muestra en la FIG. 5.
7. Encienda la fuente de alimentación de CA.

*El cableado de varias lámparas es el mismo que el anterior.*





**PRÉCAUTIONS DE SÉCURITÉ:**

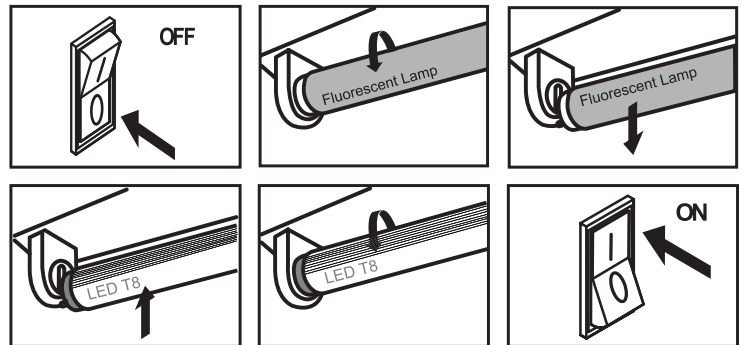
**DANGER - RISQUE DE CHOC - DÉBRANCHEZ L'ALIMENTATION AVANT L'INSTALLATION.**

- CE PRODUIT DOIT ÊTRE INSTALLÉ CONFORMÉMENT AU CODE D'INSTALLATION APPLICABLE PAR UNE PERSONNE FAMILIALE AVEC LA CONSTRUCTION ET L'EXPLOITATION DU PRODUIT ET LES DANGERS IMPLIQUÉS.
- Ces tubes LED T8 sont destinés à équiper les luminaires fluorescents montés en surface, de type non-IC ou encastrés type IC, avec ou sans diffuseur pour un maximum de quatre lampes avec une distance de la lampe à la lampe de 11 cm minimum; ou rénover des luminaires fluorescents homologués montés en surface sans diffuseur pour un maximum de six lampes avec une distance entre la lampe et la lampe de 5,5 cm minimum.
- AVERTISSEMENT - Risque d'incendie ou d'électrocution. Les caractéristiques électriques de ces produits sont 120-277Vac, l'installateur doit déterminer s'ils ont 120-277V au luminaire avant l'installation.
- AVERTISSEMENT - Risque d'incendie ou d'électrocution. L'installation du kit LED Retrofit requiert la connaissance des systèmes électriques des luminaires. Si vous n'êtes pas qualifié, ne tentez pas l'installation. Contactez un électricien qualifié.
- AVERTISSEMENT - Risque d'incendie ou d'électrocution. Installez ce kit uniquement dans les luminaires ayant les caractéristiques de construction et les dimensions indiquées sur les photographies et / ou les dessins et dont la valeur d'entrée du kit de conversion ne dépasse pas la puissance nominale du luminaire.
- AVERTISSEMENT - Pour éviter d'endommager le câblage ou l'abrasion, n'exposez pas le câblage aux bords de la tôle ou d'autres objets tranchants.
- Ne pas faire ou modifier les trous ouverts dans une enceinte de câblage ou de composants électriques pendant l'installation du kit.
- Les installateurs ne doivent pas déconnecter les fils existants des bornes du porte-lampe pour faire de nouvelles connexions aux bornes du porte-lampe. Au lieu de cela, les installateurs doivent couper les fils existants du porte-lampe à l'écart du porte-lampe et établir de nouvelles connexions électriques avec les fils du porte-lampe en employant les connecteurs appropriés.
- CE KIT DE RETROFIT EST ACCEPTÉ COMME COMPOSANT D'UN LUMINAIRE O WH L'ADÉQUATION DE LA COMBINAISON EST DÉTERMINÉE PAR LES AUTORITÉS COMPÉTENTES.
- NE PAS UTILISER AVEC DES GRADATEURS.
- RISQUE DE CHOC ÉLECTRIQUE - UTILISEZ UNIQUEMENT DANS LES ENDROITS SECS ET HUMIDES.
- L'APPAREIL N'EST PAS DESTINÉ À ÊTRE UTILISÉ AVEC DES EXISTANTS D'URGENCE.

**INSTALLATION:**

**Remplacement direct \***

1. Éteignez l'alimentation.
2. Enlever la lentille ou le diffuseur (le cas échéant).
3. Retirez la lampe fluorescente existante du luminaire.
4. Installez la lampe de remplacement à DEL (une pour chaque lampe fluorescente retirée).
5. Remplacez l'objectif ou le diffuseur en place (le cas échéant).
6. Allumez le courant.



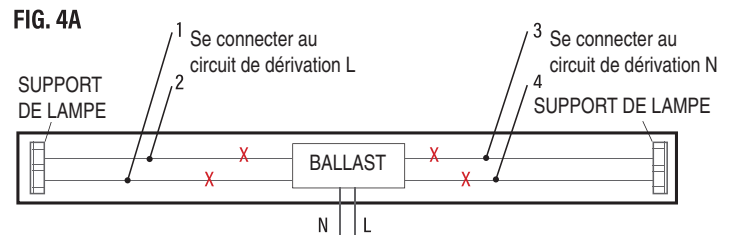
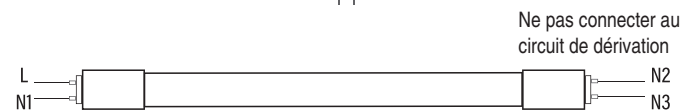
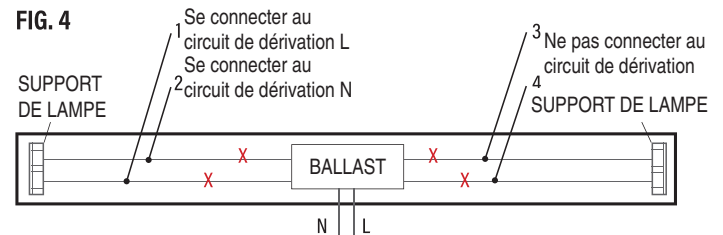
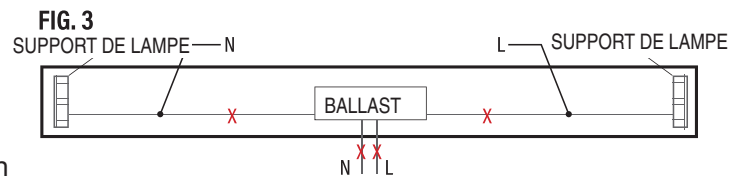
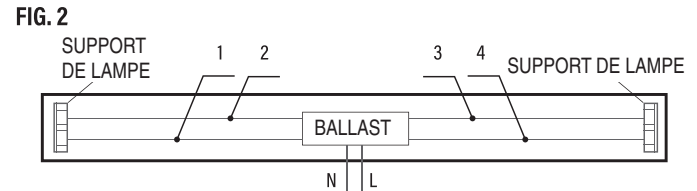
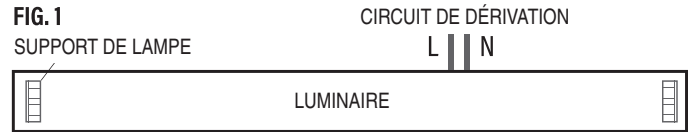
\* Veuillez consulter [eiko.com](http://eiko.com) pour une liste de ballasts compatibles.

# INSTALLATION (a continué):

## By-Pass

1. Éteignez l'alimentation.
2. Enlever les tubes fluorescents existants, le diffuseur (le cas échéant) et ouvrir le couvercle de ballast.
3. Débrancher les câblages d'alimentation de luminaire L et N au circuit de dérivation comme indiqué sur la FIG. 1.
4. Circuit d'origine comme montré sur la Fig. 2. Coupez les fils de la douille "1, 2, 3, 4, L, N", puis vérifiez si la douille est shuntée. Couper aussi loin des douilles pour permettre de plus grandes longueurs de fil aux deux douilles. Remarque: Le ballast doit être maintenu en place conformément aux règlements UL.
5. Vérifiez les supports de lampe. Si les supports de lampe sont shuntés, passez à l'étape 6. Si les supports de lampe ne sont pas shuntés, passez à l'étape 7. Remarque: Les supports de lampe shuntés se trouvent uniquement dans les luminaires fluorescents équipés de ballasts Instant-Start. Les ballasts à démarrage instantané peuvent être identifiés par les mots "Instant Start" ou "I.S." marqués sur le ballast. Cette désignation peut prendre la forme d'une déclaration relative au ballast lui-même, ou peut être combinée avec le marquage des lampes avec lesquelles le ballast est destiné à être utilisé, par exemple F40T12 / IS. Pour plus d'informations, contactez EiKO.
6. Si les supports de lampe sont shuntés, connectez un fil de chaque douille au circuit de dérivation comme suit: Le fil d'une douille va à N (neutre) et le fil de l'autre douille va à L (ligne) comme montré sur la FIG. 3.
7. Les supports de lampe ne sont pas shuntés. Le câblage "Une extrémité" ou "Les deux extrémités" peut être sélectionné. Pour le câblage "à une extrémité", connectez les fils de la douille L & N1 au circuit de dérivation comme suit: Ligne connectée à la broche L; Neutre connecté à la broche N1. Ne connectez pas le fil 3 ou 4 au circuit, comme indiqué sur la FIG. 4. Remarque: Ne connectez pas N2 et N3 avec le circuit comme choix de dérivation à une extrémité. Pour le câblage "à deux extrémités", connectez les fils de chaque douille au circuit de dérivation comme suit: Conducteur 1 et conducteur 2 connectés à la ligne; Les conducteurs 3 et 4 connectés à Neutre, comme montré sur la Fig. 4A.
8. Fixez l'étiquette appliquée sur le terrain au luminaire. Installez le couvercle de ballast et le diffuseur (le cas échéant) sur le luminaire et sur le tube T8 LED, comme indiqué sur la FIG. 5.
9. Allumez la source d'alimentation CA.

**Le câblage de plusieurs lampes est le même que ci-dessus.**





## INSTALLATION (a continué):

### By-pass ballast magnétique

1. Éteignez l'alimentation.
2. Enlever les tubes fluorescents existants, le diffuseur (le cas échéant) et ouvrir le couvercle de ballast.
3. Débrancher les câblages d'alimentation de luminaire L et N au circuit de dérivation comme indiqué sur la FIG. 1.
4. Les circuits originaux comme montré sur la Fig. 6. Couper les fils du support de lampe "1, 2, 3, 4". Couper le plus loin possible des douilles pour permettre de plus longues longueurs de fil aux deux douilles. Remarque: Le ballast doit être maintenu en place conformément aux règlements UL.
5. Le câblage "Une extrémité" ou "Les deux extrémités" peut être sélectionné. Pour le câblage «à une extrémité», connectez les fils de la douille L & N1 au circuit de dérivation comme suit: Ligne connectée à la broche L; Neutre connecté à la broche N1. Ne connectez pas le fil 3 ou le fil 4 au circuit, comme indiqué sur la FIG. 7. Ne connectez pas N2 et N3 avec le circuit comme choix de dérivation à une extrémité. Pour le câblage «à deux extrémités», connectez les fils de chaque douille au circuit de dérivation comme suit: Conducteur 1 et conducteur 2 connectés à la ligne; Le conducteur 3 et le conducteur 4 connectés au neutre comme montré sur la Fig. 7A.
6. Fixez l'étiquette appliquée sur le terrain au luminaire. Installez le couvercle de ballast et le diffuseur (le cas échéant) sur le luminaire et sur le tube T8 LED, comme indiqué sur la FIG. 5
7. Allumez la source d'alimentation CA.

**Le câblage de plusieurs lampes est le même que ci-dessus.**

